

17 63 11 17 885  
p. Ruch szkolny p. Ruch szkolny  
po 15

# NIEWIADÓW

WYTWÓRNIA WYROBÓW  
PRECYZYJNYCH  
p-ta Ujazd k/Tomaszowa Maz.  
Tel. Tomaszów Maz. 472

113  
3,5  
89  
145 5

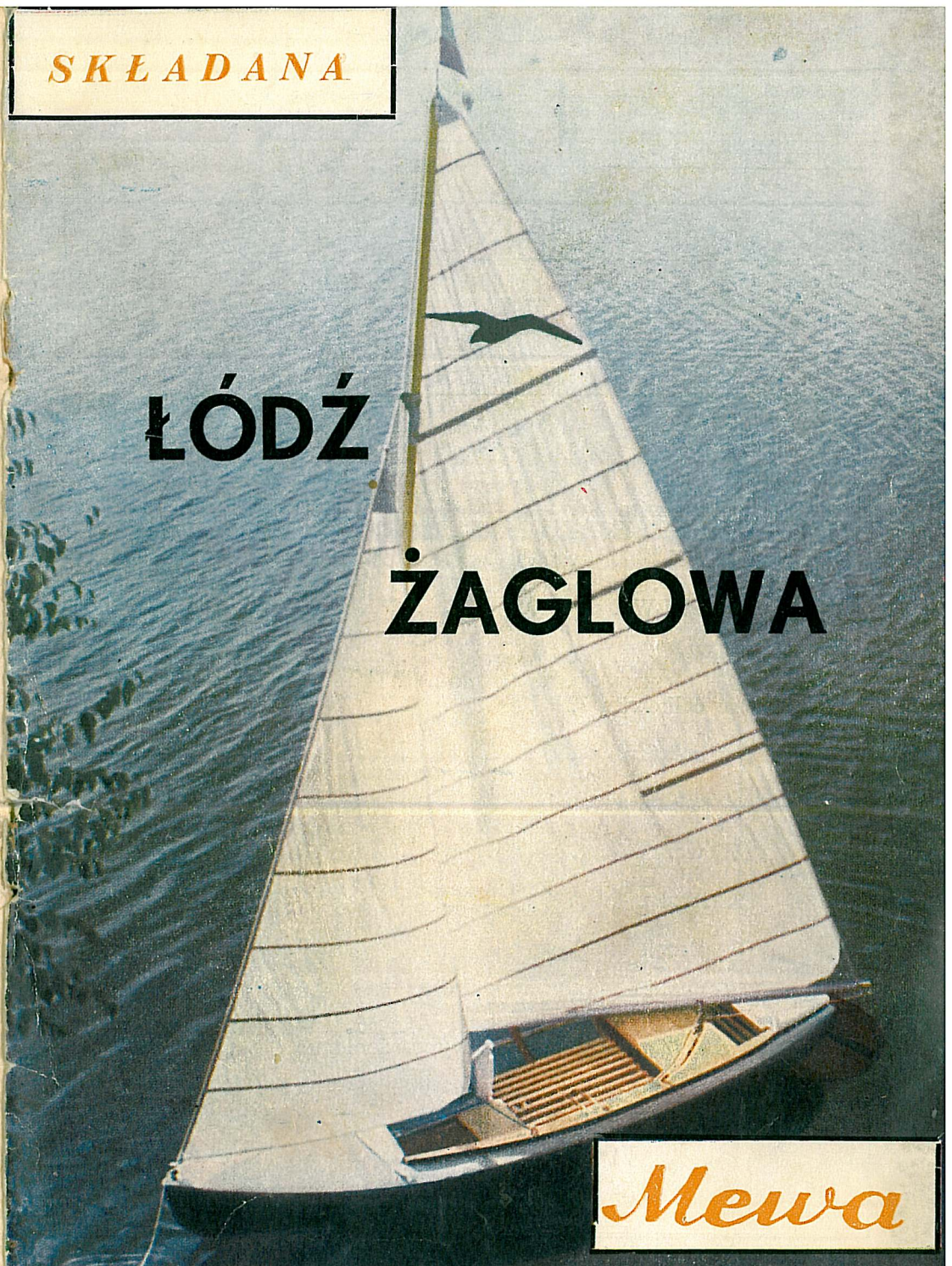
43

Oprac. graf. i zdjęcia E. Klimek

SKŁADANA

# ŁÓDŹ

# ŻAGŁOWA



*Mewa*

INSTRUKCJA MONTAŻU I EKSPLOATACJI

## DANE TECHNICZNE ŁODZI:

długość całkowita . . . . .	3,5 m
długość LWK . . . . .	3,4 m
wysokość od LWK do topu . . . . .	4,75 m
wolna burta . . . . .	0,3 m
szerokość całkowita . . . . .	1,3 m
wymiary kokpitu . . . . .	2,5×0,95 m
wymiary pakunków	
1. worek . . . . .	1,2×0,4×0,25 m
2. teczka . . . . .	1,12×0,48×0,22 m
3. plecak . . . . .	0,61×0,55×0,2 m
powierzchnia ożaglowania . . . . .	6,4 m <sup>2</sup>
ciężar własny wraz z pełnym wyposażeniem . . . . .	72 kG
dopuszczalne obciążenie . . . . .	280 kG

## WSTĘP

Składana łódź żaglowa „Mewa” jest sprzętem, który ze względu na mocną i sztywną konstrukcję, solidne wykonanie oraz użycie wysokojakościowych materiałów może służyć użytkownikowi przez wiele lat, przy zachowaniu zasad odpowiedniej konserwacji.

**Podstawowym warunkiem zachowania pełnej sprawności łodzi jest każdorazowe wyczyszczenie oraz wysuszenie wszystkich elementów przed złożeniem i zapakowaniem do toreb.**

Zaopatrzeni w to „credo” możemy spokojnie wyjechać na urlop. Przed wyjazdem oczywiście pamiętamy o kilku niezbędnych dokumentach, które chronią nas od nieprzyjemnych skutków kontroli Milicji Wodnej. Są to:

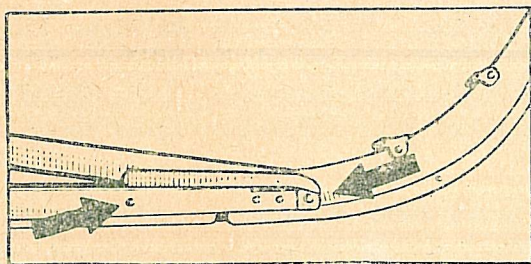
- dowód osobisty,
- powszechna karta pływacka,
- dowód rejestracyjny łodzi wydany przez Urząd Dróg Wodnych,
- uprawnienia żeglarskie.

## 1. MONTAŻ ŁODZI „MEWA”

Przed rozpakowaniem toreb z elementami łodzi, wybieramy odpowiednie do montażu miejsce, najlepiej na trawie lub drewnianej podłodze, w żadnym jednak wypadku nie na szorstkim betonie czy piasku, ponieważ może to spowodować zarysowania na powierzchni gumowej powłoki. Po wybraniu odpowiedniego miejsca rozsznurowujemy torby, dokładnie przyglądamy się w jaki sposób są ułożone w nich poszczególne elementy łodzi, ażeby przy pakowaniu ułożyć je podobnie (i do odpowiednich toreb), a następnie wyjmujemy kolejno potrzebne części.

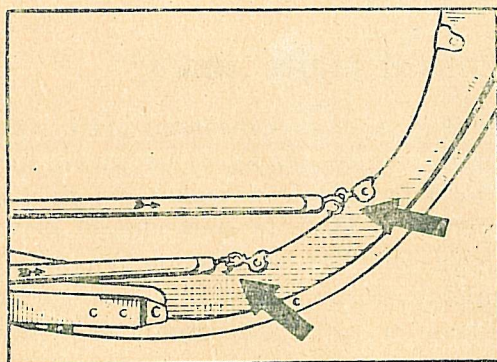
### 1.1. Kolejność czynności montażu łodzi „Mewa”

1. Wyjąć z torby i rozłożyć powłokę łodzi.
2. Wyjąć dziobnicę oraz drabinkę podłogową i połączyć je za pomocą zaczepów (Fot. 1).
3. Zaczepić do dziobnicy za pomocą haczyków cztery pierwsze odcinki prętów wzdłużnych (okrągłych) (Fot. 2).



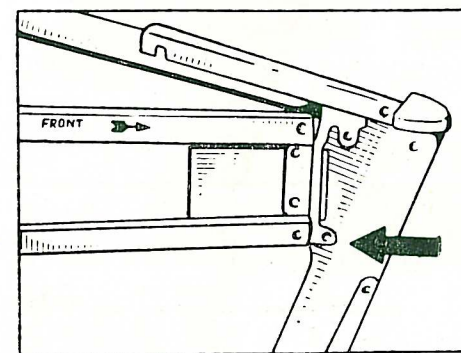
Rys. Nr 1

4. Spiąć z drabinką podłogową żebra Nr 1 i Nr 2.
5. Zaczepić do dziobnicy dwa podwójne odcinki drabinek burtowych (Fot. 3), a następnie spiąć je z żebrem Nr 2 wprowadzając przed tym na swoje miejsce żebro Nr 1. Zwrócić szczególną uwagę na właściwe połączenie spinek żebra Nr 2 z drabinkami burtowymi.
6. Połączyć z dziobnicą górny wzdłużnik pokładowy a następnie spiąć go z żebrem Nr 2.
7. Tak zamontowaną dziobową część szkieletu łodzi, energicznie wsunąć w przednią część powłoki łodzi.



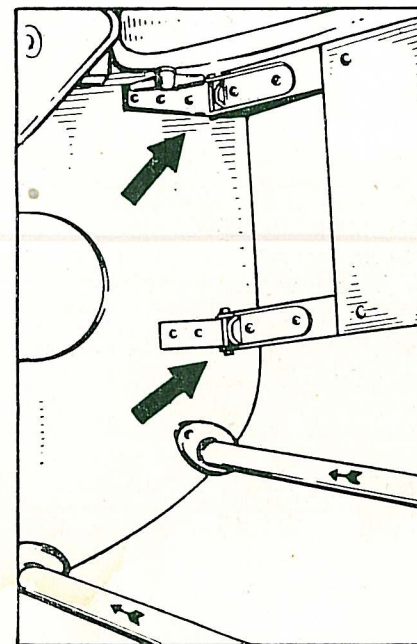
Rys. Nr 2

8. Włożyć pawęż (ostatnie żebro stanowiące zakończenie łodzi) do powłoki zapinając tylny brzeg powłoki na przewidziane do tego wkręty umieszczone na wewnętrznej stronie pawęży.



Rys. Nr 3

9. Zahaczyć do pawęży końcowe odcinki drabinek burtowych i brabinki podłogowej. (Fot. 4).



Rys. Nr 4

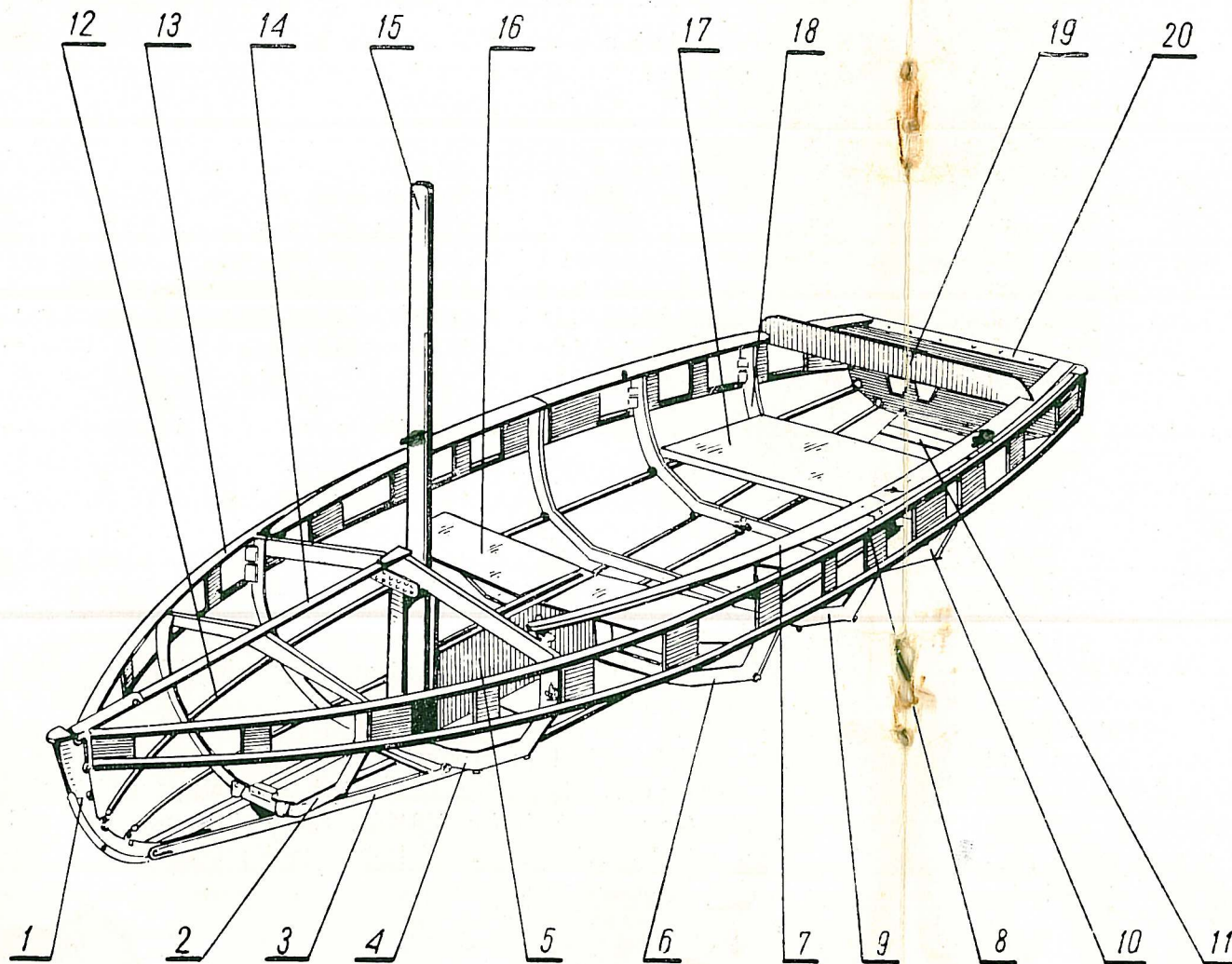
10. Zapiąć przedni odcinek drabinki podłogowej z tylnym za pomocą metalowej klamry a następnie powolnym ruchem sprowadzić to połączenie do dolnego położenia, co spowoduje wzdluzne napiecie powloki. W czasie napinania nalezy zwrócić uwagę na prawidłowe ułożenie dziobnicy w powloce.
11. Analogicznie napiąć drabinki burtowe i przytrzymując je w pozycji wyprostowanej włożyć i zapiąć zebrę Nr 3.
12. Wyrównać całą powłokę, zwisając wewnątrz powłoki pokrowce dętek wprowadzić pod drabinki burtowe a następnie ociągnąć boki powłoki do góry, co pozwala na łatwiejsze założenie falochronów.
13. Uzupelnic pręty wzdluzne o brakujące odcinki pamiętając, że odcinki środkowe prętów położonych przy falochronach są dłuższe od prętów położonych niżej.
14. Zapiąć do szkieletu pozostałe zebrę, zwracając uwagę na prawidłowe i kolejne włożenie zeber. Przy wykonaniu tej czynności nie należy używać dużej siły lub jakichkolwiek narzędzi, lecz trochę nagiąć drabinki burtowe celem łatwiejszego naprowadzenia języczków w otwory spinek.
15. Zamocować skrzynkę mieczową (podkładając pod nią podpórke dla nóg) w okuciach zebrę Nr 2 i 3 przy pomocy specjalnych śrub (wszystkie potrzebne do montażu śruby znajdują się w woreczku), wciągając przy tym rękaw powłoki do wnętrza skrzynki mieczowej. Gdyby wyciągnięcie rękawa sprawiało trudności, operację tą można ułatwić, przyciągając rękaw przy pomocy jednego ze sznurów znajdujących się przy torbach. Po przeciągnięciu rękawa, wystające brzegi napina się na wkrętach umieszczonych wzdluz górnej krawędzi skrzynki mieczowej.
16. Przygotować obydwie części falochronu i następnie przeciągnąć aż do oporu (od części dziobowej w kierunku rufy) tylną część falochronu na obszyty brzeg powłoki. Po wykonaniu tej czynności w ten sam sposób założyć przednią część falochronu.  
Przy zakładaniu falochronu na drugą burtę należy postępować analogicznie. Po naciągnięciu falochronu na oby-

dwóch burtach należy łączyć obydwie części falochronu płytkami metalowymi, zakładając płytki od ich wewnętrznej strony i zamocować je śrubami M6×40. Śruby nakładać łbami na zewnątrz.

Zamocować założone falochrony do okuć zeber Nr 2, 3, 4, 5 oraz okuć pawęży za pomocą śrub M6×40. Do zebrę Nr 6 używać śruby M6×65 (o dłuższym gwincie), ponieważ mocuje się nimi jednocześnie oparcie tylnego siedzenia.

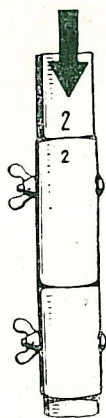
17. Założyć siedzenia przednie, przymocowując je zaczepami pod łeb i nakrętkę śruby mocującej skrzynkę mieczową. Zewnętrzne brzegi siedzeń oprzeć o wsporniki znajdujące się na krawędzi zebrę Nr 3.
18. Założyć siedzenie tylne między zebrami Nr 5 i 6 opierając je na odpowiednich podpórkach, znajdujących się na tych zebrach.
19. Zamontować ster, przetykając śruby jarzma steru przez otwory w pawęży.  
Pamiętać należy przy tym, ażeby przed zakręceniem nakrętek motylkowych podłożyć pod nie podkładki mosiężne.
20. Założyć pokrowiec rufy, nakładając znajdujące się na brzegach oczka na odpowiednie wkręty w falochronach i oparciu.
21. Włożyć celuloidowe usztywniacze w przedni falochron przyszyty do pokładu.
22. Położyć podłogi (z prętów) na zebrę Nr 3, 4 i 5. Przez otwory w środkowych poprzecznych listwach podłogi i zebrę Nr 4 przełożyć śruby M6×40, zakładając uprzednio pod łeb śruby uchwyt pasa balastowego i zabezpieczyć je nakrętką motylkową.
23. Zapiąć pokrywę przedniego bagażnika, mocując oczka na wkrętach umieszczonych na zebrze Nr 2.
24. Nadmuchać możliwie silnie ustami lub mieszkiem dętki burtowe powłoki.

*Mewa*  
NIEWIADÓW



1. Dziobnica.
2. Żebro Nr 1
3. Drabinka podłogowa (część przednia).
4. Żebro Nr 2
5. Skrzynka mieczowa.
6. Żebro Nr 3.
7. Falochron boczny.
8. Drabinka burtowa lewa.
9. Żebro Nr 4.
10. Żebro Nr 5.
11. Drabinka podłogowa (część tylna).
12. Pręty wzdłużne.
13. Drabinka burtowa prawa.
14. Wzdłużnik pokładowy.
15. Odcinek masztu Nr 1.
16. Siedzenie przednie (prawe).
17. Siedzenie tylne.
18. Żebro Nr 6.
19. Oparcie siedzenia tylnego.
20. Pawęż (żebro Nr 7).

## 1.2. Kolejność czynności montażu ożaglowania



Rys. Nr 5

1. Połączyć odcinki masztu za pomocą rur i śrub, zwracając przy tym uwagę na odpowiadającą sobie numerację poszczególnych elementów (Fot. 5). Numery od 1 — 3 znajdują się przy górnych krawędziach rur a odpowiadające im numery odcinków masztu powinny znaleźć się tuż nad nimi.
2. Śruby łączące elementy masztu dobrze dociągnąć przy pomocy nakrętek.
3. Włożyć stopę masztu w cęgi skrzyni mieczowej, wprowadzając następnie przetyczkę przez otwory w górnej części cęgów i masztu.
4. Na wierzchołku masztu (topie) przykręcić maszcik z proporczykiem spełniającym rolę wiatrowskazu.
5. Koniec linki fałowej żagla grota przewlec przez kółko znajdujące się na okuciu topu.
6. Przedłużenie sztagu (sznurek stilonowy poz. 2 Fot. 6) przewlec przez kółko bloczka znajdujące się w górnej części obejmy.
7. Dolne oczko linki sztagowej zamocować za pomocą szakli do okucia na dziobie powłoki.
8. Foka-fał (Fot. 6 poz. 8) przełożyć przez kółko bloczka (poz. 1) znajdującego się w dolnej części obejmy.
9. Końce linek wantowych (poz. 7 Fot. 6) przełożyć przez oczka znajdujące się w powłocie i przy pomocy szakli przymocować je do okuc znajdującego się na drabinkach burtowych.
10. Podnieść maszt i przełożyć zawleczkę przez dolny otwór cęgi skrzyni mieczowej i masztu, oraz naciągnąć dość silnie linkę sztagową, co spowoduje napięcie wantów. Koniec linki zamocować na knadze przymocowanej do dolnego odcinka masztu.
11. Raksy przymocowane do żagla foka założyć na linkę sztagową, tasiemkę znajdującą się w dolnej części foka przywiązać do szakli przymocowanej do okucia na dziobie łodzi.
12. Zawiązać do dolnego rogu żagla foka linkę szotową i przewlec jej końce przez kipy przymocowane do falochronu tworząc zamknięty obwód.  
Tak przymocowana i związana linka ułatwia operowanie fokiem w czasie zmiany halsu.

13. Przewlec przez dolną plisę żagla grota złożony (z 2 części) bom i zamocować go do masztu przy pomocy zawlecзки, a przedni i tylny róg żagla przywiązać do bomu przy pomocy przyszytych tasiemek.
14. Na bom nałożyć podkowiastą obejmę z bloczkiem (szotring) i przywiązać ją sznurkiem (dł. ok. 80 cm) do młynka znajdującego się na końcu bomu.
15. Koniec szota grota przymocować do dolnego uchwyty bloczka znajdującego się przy szotringu a następnie przełożyć przez bloczek drugi zamocowany przy zębrze Nr 4 i przeprowadzić przez kółko bloczka przy szotringu.
16. Włożyć do skrzynki mieczowej miecz dłuższym uchwytem do przodu i opuścić go jeżeli jest wystarczająco głęboka woda (ok. 0,7 m).
17. W odpowiednie kieszenie żagla grota włożyć listwy usztywniające (fiszbiny).
18. Podnieść za pomocą linki fałowej żagiel grot, prostując go (w razie wystąpienia oporów) przy wejściu do ikszpary.
19. Linki fałowe żagla grota i foka zamocować na knagach przykręconych do dolnego odcinka masztu.

## 2. OBSŁUGA I UŻYTKOWANIE ŁODZI „MEWA”

Złożona w myśl instrukcji łódź żaglowa „Mewa” jest gotowa do odbicia od brzegu i pływania pod żaglami. Pływanie przy użyciu żagli należy rozpoczynać początkowo przy słabym wietrze, ażeby wytrzymać nowe żagle i dokładnie zapoznać się z właściwościami żeglownymi łodzi.

Należy pamiętać, że **dopuszczalne obciążenie łodzi wynosi 280 kg** i przekroczenie tej granicy powoduje zbyt duże zanurzenie, co wpływa na pogorszenie właściwości żeglownych oraz może stworzyć warunki niebezpieczne dla załogi.

Na biwaku łódź żaglowa „Mewa” może służyć jako miejsce do noclegu dla dwóch osób.

W tym celu demontujemy ożaglowanie a na bom nakładamy namiot będący wyposażeniem łodzi.

Przez oczka znajdujące się na rufowej krawędzi namiotu przewlekamy wsporniki i w otwory bomu wkładamy bolce wystające z końców wsporników a okucia dolnej części wsporników mocujemy pod łby ostatnich (rufowych) śrub falochronu. Tak usztywniony bom zapewnia właściwe położenie namiotu.

Brzegi namiotu (naroża) zapinamy na odpowiednich wkretach, umieszczonych w przodzie i tyle falochronu, a boczne krawędzie namiotu przymocowujemy do falochronu przy pomocy metalowych języczków (języczki wsuwamy pomiędzy falochron i powłokę fot. na okładce).

Przed spaniem, siedzenia w łodzi opuszczamy w dolne położenie, przy czym tylne siedzenie uzyskuje taką pochyłość, że po położeniu pneumatycznego materaca, stanowi dogodny podłówek.

Łódź żaglowa „Mewa” może być użytkowana w trzech wersjach:

- 1) do pływania pod żaglami;
- 2) do pływania przy użyciu wiosel;
- 3) do pływania przy użyciu silnika.

Przygotowanie łodzi do pływania pod żaglami zostało omówione przy montażu łodzi, podamy więc sposób przygotowania pozostałych wersji:

1. W przypadku potrzeby pływania na łodzi przy użyciu wiosel, demontujemy ożaglowanie oraz wyjmujemy miecz a do falochronów przed żebrem nr 4 przymocowujemy wiosła z dulkami za pomocą śrub motylkowych.
2. Łódź może być użytkowana przy użyciu silnika sztorcowego lub zaburtowego.

### 3. SPOSÓB KONSERWACJI ŁODZI ŻAGLOWEJ „MEWA”

1. Przed każdym złożeniem łodzi wmyć i wysuszyć powłokę, pamiętając, że **powłokę należy suszyć w stanie naciągniętym na szkieletcie**, co uchroni ją od skurczenia się.
2. Wszystkie elementy drewniane wytrzeć z brudu i piasku a następnie wysuszyć.

3. W przypadku starcia warstwy lakieru ochronnego, pokryć uszkodzone miejsce lakierem bezbarwnym wodoodpornym 10.00.06 według PN-60/C-81601.
4. Starcia powłoki gumowej należy natychmiast zabezpieczyć przez naklejenie łatki gumowej przy pomocy kleju do gumy A i B według normy ZN-60/MPCh-IG-73.
5. Powłokę po wysuszeniu lekko przesypać talkiem i dopiero w takim stanie można pozostawić na okres zimowy, unikając przechowywania w miejscach wilgotnych lub o temp. poniżej 0°C.

### 4. UWAGI KOŃCOWE

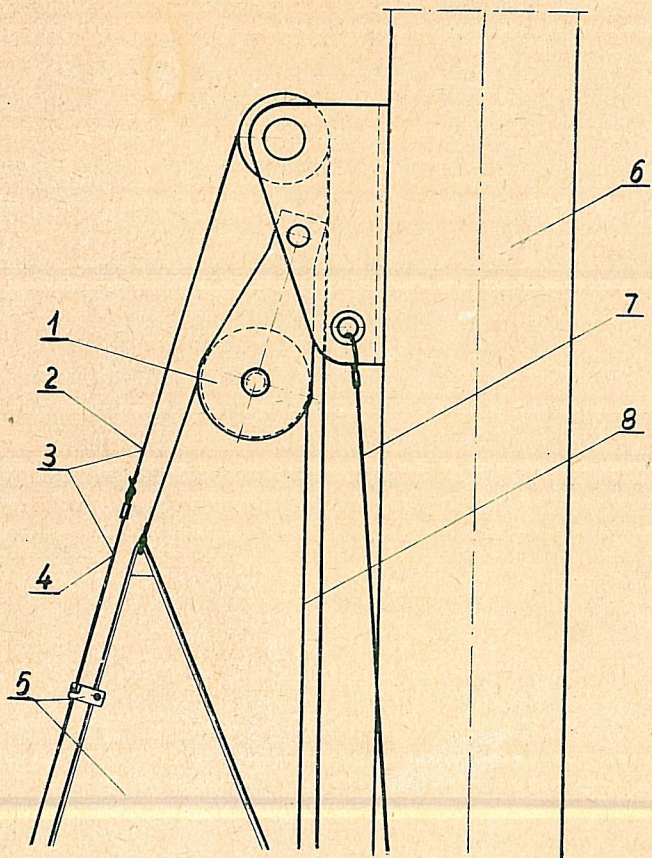
Oddając w ręce użytkowników składaną łódź żaglową „Mewa” chcielibyśmy zapewnić dostarczenie sprzętu najlepszego pod względem jakościowym i estetycznym.

Z tego też względu prosimy wszystkich nabywców o podzielenie się z nami swoimi cennymi uwagami dotyczącymi konstrukcji, własności nautycznych, estetyki łodzi i stosowanych surowców.

Każda przesłana uwaga będzie przeanalizowana i w miarę możliwości zastosowana.

**ŻYCZYMY POMYŚLNYCH REJSÓW  
I PEŁNEGO ZADOWOLENIA  
Z ZAKUPIONEGO SPRZĘTU**

*Wytwórnia Wyrobów Precyzyjnych  
w Niewiadowie*



- |                    |               |
|--------------------|---------------|
| 1. Bloczek         | 5. Żagiel fok |
| 2. Sznur stilonowy | 6. Maszt      |
| 3. Sztąg           | 7. Wanta      |
| 4. Linka stalowa   | 8. Foka - fat |

Wykaz elementów i detali składanej łodzi żaglowej „Mewa”

Lp	N A Z W A	Ilość szt.	Miejsce pakow.
1.	Drabinka burtowa	4	worek
2.	Drabinka podłogowa	2	
3.	Drażki wzdluzne	12	
4.	Elementy falochronu	4	
5.	Maszt (odcinki)	4	
6.	Siedzenie tylne	1	
7.	Oparcie siedzenia	1	
8.	Podłoga	2	
9.	Bom (odcinki)	2	
10.	Wzdłużnik pokładowy	1	
11.	Rury łączące maszt (ze śrubami M8)	3	
12.	Żebra	6	teczka
13.	Pawęż	1	
14.	Skrzynia mieczowa	1	
15.	Ster z pletwą	1	
16.	Siedzenie przednie	2	
17.	Podnóżki przednie	1	
18.	Żagiel grot z fałem	1	
19.	Żagiel fok	1	
20.	Namiot	1	
21.	Pas balastowy	1	
22.	Dziobnica	1	
23.	<del>Maszczki do properca</del>	1	
24.	Sztąg	1	
25.	Szot grota	1	
26.	Foka — fał	1	
27.	Szot foka	1	
28.	Cuma	1	
29.	Linka do steru	1	
30.	Linka do mocowania sztoringu	1	
31.	Fiszbiny do żagla grota	3	
32.	Usztywniacze falochronu przedn.	2	
33.	Woreczek ze śrubami	1	
34.	Powłoka kompletna	1	
35.	Miecz	1	
36.	Pokrycie rufy	1	
37.	Pakiecik naprawczy	1	
38.	Instrukcja obsługi	1	
39.	Karta gwarancyjna	1	
<b>Zawartość woreczka ze śrubami</b>			
	1. Śruby skrzyni mieczowej (długie)	2 szt.	
	2. Śruby skrzyni mieczowej (krótkie)	2 szt.	
	3. Śruby falochronu z nakrętkami	10 szt.	
	4. Śruby oparcia	2 szt.	
	5. Szotring	1 szt.	
	6. Bloczek	2 szt.	
	7. Szakla	3 szt.	
	8. Przetyczki masztu	2 szt.	
	9. Przelotki szotów foka	2 szt.	